

# KAKTUS

1995

ÅRG. 30

NR. 3 - JULI





---

KAKTUS udkommer 4 gange årligt i januar, april, juli og oktober som medlemsblad for Nordisk Kaktus Selskab.

Redaktion: Helga B. Erritzøe, Taps gl. Præstegård, DK-6070 Christiansfeld, tlf. 75 57 31 56.  
Tryk Kolding Trykcenter, Gejlhøvedsgård 23, 6000 Kolding.

---

Selskabets regnskabsår er fra 1. januar til 31. december. Årskontingent 175 kr. Alle henvendelser vedrørende medlemsskab og adresseændringer bedes rettet til kassereren Finn Larsen, Salbyvej 17, DK-4600 Køge. Giro-nr. 6 57 87 13. About membership apply to mr. Finn Larsen.

Terminer for indlevering af annoncer og artikler:

Termine für Anzeigen und Artikel:

Terms for ads and articles:

1. marts, 1. juni, 1. september, 20. november.

Annoncepris: 1/4 side 200 Dkr. - Preise für Anzeigen: 1/4 Seite 200 Dkr.-Price for ads: 1/4 page 200 Dkr.

---

*Selskabets styrelse:*

Formand: Peter Brandt Pedersen, Tårnbygårdsvej 20, DK-2770 Kastrup, 32 52 80 20.

Sekretær: Bjarne Kjempff, Stordalvej 4, Løvel, DK-8330 Tjele, tlf. 86 69 93 41.

Kasserer: Finn Larsen, Salbyvej 17, DK-4600 Køge, tlf.: 53 65 44 60.

*Øvrige funktionærer:*

Bestyrer af diateket: Esther Genker, Tranumparken 1-6-2, 2660 Brøndby Strand, tlf. 43 54 22 41.

Dansk biblioteker: Jørgen Mortensen, Bredevej 42, DK-6000 Kolding, tlf. 75 53 41 27.

Svensk bibliotekar: Larseric Arne, Sjölgården 1628, S-52043 Åsarp, Postgiro 473 87 16-2.

*Indbetaling af kontingent i Sverige og Norge:*

I Sverige til: Göran Wallén, Stationsgatan 13, S-244 33 Kävlinge, Giro: 58 15 87 - 3.

I Norge til: Unni Horn, Rishaugveien 3, N-8340 Stamsund. Giro: 0825 01 596 34.

*"Meddelelser":*

-Sendes til Helga B. Erritzøe.

*Æresmedlem:*

Otto Forum Sørensen.

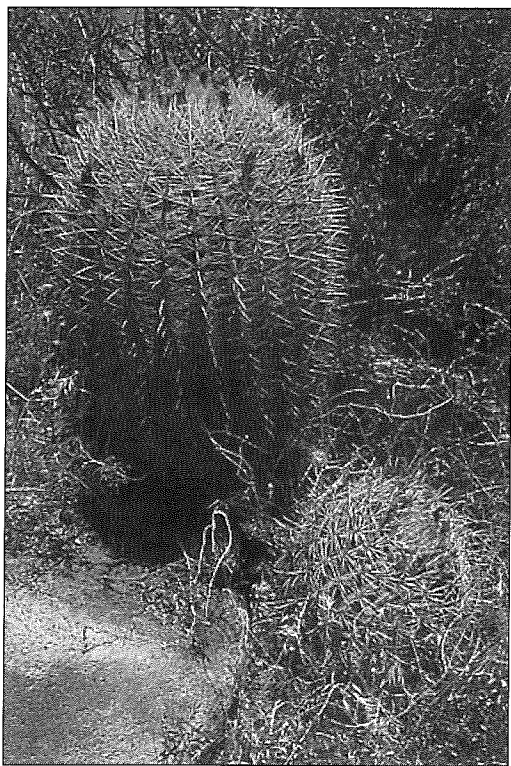
---

Forsiden viser:

*Notocactus magnificus*

Foto: Preben Daugaard

## En botanisk rejseskildring fra det vestlige USA, 2. del.



*Ferocactus acanthodes* i Arizona.

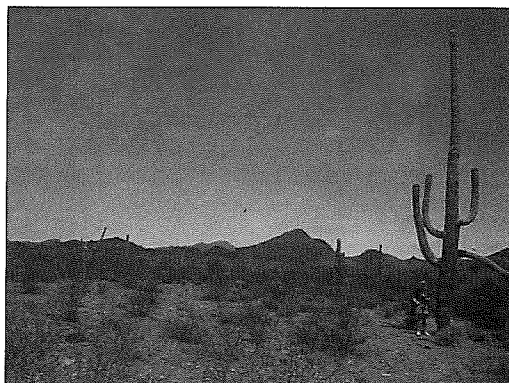
I sidste nummer af KAKTUS beskrev jeg, hvorledes min søster og jeg i juni 1992 med afsæt i Minnesota drog ud på en længere botanisk safari for at opleve alpinplanter og kaktusser i det vestlige USA. Første del af artikelserien krydsede Colorado-flodens hvirvlende løb gennem Grand Canyon, og de uldne trøjer og regntøjet kan godt pakkes væk nu, hvor turen fortsætter sydpå mod Arizonas (AZ) ørken.

### Området omkring Phoenix, AZ

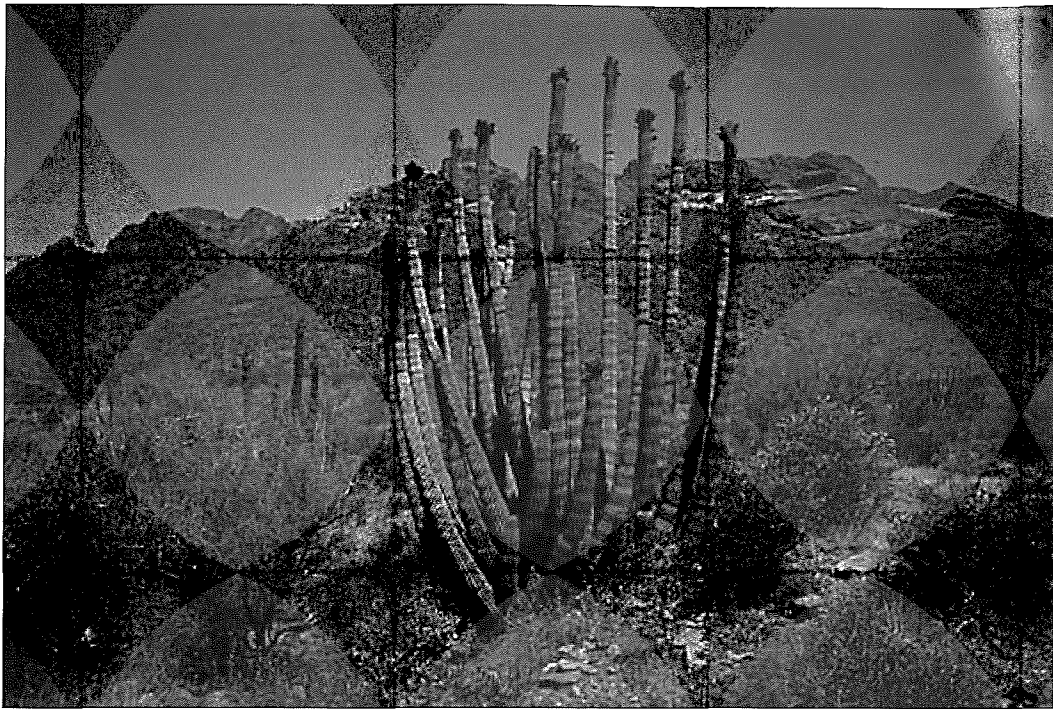
Efter den relative "kølighed" i godt 2000 meters højde ved Grand Canyon fortsatte vi turen sydpå ned mod ørkenområderne. I den meget tørre luft måtte vi forvente, at der ville være op imod 20 grader varmere, og da temperaturen på syd-plateauet lå på næsten 30 grader ved mid-

dagstid, så kunne vi næppe håbe på under 45 grader. Ved fortsat at følge de højest beliggende veje fra Flagstaff ned mod Phoenix udskød vi chokket lidt. En stor del af vejen kom vi faktisk igennem meget frodige skove med mængder af bregner i skovbunden. Efterhånden, som det tyndede ud i træerne, og temperaturen steg, dukkede sukkulenterne op. Højt op, kan man roligt sige; for det første, vi så, var 4–5 meter høje blomsterstande af *Agave chrysantha*. Artsnavnet ("gule støvdragere") er ualmindeligt velvalgt, for farven er virkelig gul, så det forslår; københavnere vil genkende farven fra HT-busserne. Rosetterne var ikke så store, kun 1 meter i diameter, men tætte og regelmæssige.

De sidste 100 km mod Phoenix var der for alvor mange kaktus, og da den første *Carnegiea gigantea* (Saguaro) viste sig, var det bare om at komme ud af bilen og få kameraet med. Det var ikke noget stort eksemplar, kun ca. 5 m høj og netop begyndt at danne sidegrene fra knapt 3 meters højde. I følge litteraturen en ren årsunge på 50–70 år. Planten voksede lidt oppe ad klippesiden sammen med *Agave chrysantha* og *Echinocereus triglochidiatus* og *E. fasciculatus*. I dalbunden så vi også det første eksemplar af *Fouquieria splendens* (Ocotillo), en delvis sukkulent "busk", der består af omkring et dusin 4–5 m lange oprette skud tæt besat med små rundagtige blade, som hurtigt fældes i tørre perioder. Ligheden med planter inden for Didie-



*Carnegiea gigantea* i OPCNM.



*Stenocereus thurberi* i OPCNM.

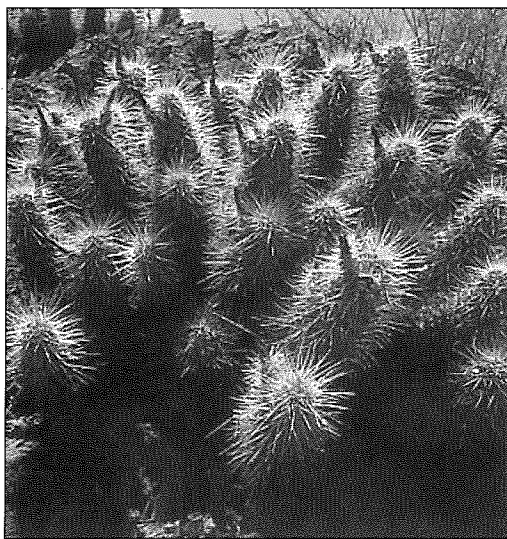
raceae er slående, så længe man kun ser på vækstformen. Ocotilloen har om foråret lysende røde blomsterstande for enden af de lange skud. Under vores tur var det første eksemplar, vi så, det eneste, som havde grønne blade.

Efterhånden som vi kom ned under 1000 meters højde, bestod vegetationen hovedsagligt af et lavt, mere eller mindre tornet buskads, hvor i mellem flere og flere forskellige kaktus havde deres vokseplads. På en enkelt lokalitet langs Highway 87, hvor vi indtog vores frokost i skyggen(!) fra en Saguaro, voksede der 6 forskellige arter af kaktus. *Opuntia acanthocarpa*, en *Cylindropuntia*-type, viste tydeligt, hvorfor dens artsnavn betyder "tornet frugt"; alt andet på planten var i øvrigt også umådeligt stikkende. Flere af planterne var dog af varieteten *O. a. var. thurberi*, som kun har få torne på selve stænglerne. Store planter af *Opuntia phaeacantha var. discata* (syn. *O. engelmannii*) havde masser af vinrøde frugter. Talrige, relativt variable eksemplarer af *Echinocereus fasciculatus* og få *Mammillaria grabamii* skjulte sig i den sparsomme skygge fra buskene. Højdepunktet på stedet var dog turens første *Ferocactus*. To *Ferocactus acantho-*

*des* stod i solen og lyste op med deres gule(!) torne dragt. Den største var ca. 75 cm høj og stod med visne rester af forårets gullige blomster. De klart gule torne ledte tanken hen på varieteten *F. a. var. eastwoodiae* (i følge Taylor: *F. cylindraceus var. eastwoodiae*), men den skal slet ikke have nogen tynde, børsteagtige randtorne, og det havde vores eksemplarer altså. Øvrige kendetegn og udbredelsesområdet passer dog fint, og det er jo ikke første gang, at forskelle i naturlige populationer ikke lader sig passe ind i menneskeskabte klassifikationer.

I Phoenix var vi selvfølgelig i Desert Botanical Garden (Ørken-botanisk have), og i 45 graders varme og bagende sol var det, der gjorde størst indtryk, drikkeautomaterne med dejligt koldt vand (gratis!). Der var da store, flotte søjlekaktus, guldkugler og agaver; men med den ægte, vilde vare lige uden for døren, var det begrænset, hvor spændende dyrkede planter kunne være. I sommerheden var der stort set heller ingen blomstrende planter. Det var i øvrigt interessant at se, hvordan mange af de mindre kuglekaktus og også guldkuglerne blev dyrket i halvskygge under en pergola af træ. Phoenix virkede umådeligt kedelig





*Echinocereus engelmannii* var. *nicholli* i OPCNM.

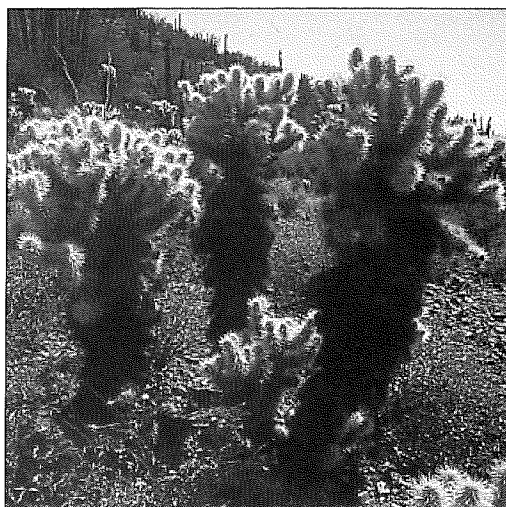
og stor, så i stedet for at overnatte dér kørte vi videre mod sydvest til Gila Bend; det lød rustikt og autentisk. Byen var stor nok til at have et motel og en restaurant, men så lille at vi, selv om det var den 4. juli, intet bemærkede i retning af udsmykning eller festivitas. Der var kort sagt ikke gang i den. Det blev vores første overnatning ude i lavlandet langt mod syd, og myten om, at der altid er koldt om natten i ørkenen, blev straks punkteret. Selv om det var stjerneklart og stille vejr, faldt temperaturen hverken denne eller de følgende nætter på noget tidspunkt til under 25 grader. Luften var samtidig så tør, at en dåseøl taget lige fra køleskabet ikke kunne dugge, hverken nat eller dag. Arizona var (og er stadig) den eneste af de besøgte stater, der ikke havde sommertid, så allerede ved syvtiden om aftenen blev det meget hurtigt meget mørkt.

## Organ Pipe Cactus National Monument (OPCNM)

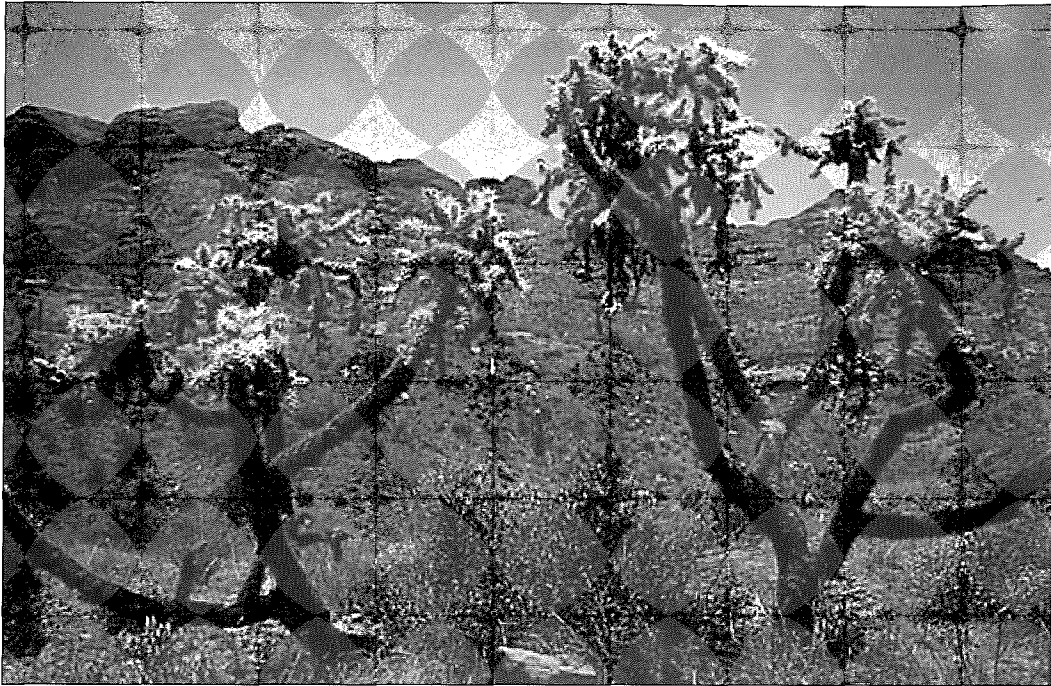
Efter Gila Bend skulle vi ned og stege videre blandt kæmpekaktusserne ved den mexicanske grænse. Landskabet er forholdsvis fladt og ligger ca. 500 m.o.h. Spredt ud over ørkenen rager gamle, nederoderede rester af klipper op, men selv de rejser sig ikke til mere end 1500 meter. Vegetationen er sparsom, og i juli måned er der langt mellem planter med friske, grønne blade. Ved vores

besøg var urtevegetationen stort set visnet, og kun nogle buske og små træer stod med blade, bl.a. *Cercidium microphyllum* (Foothill palo verde), som sammen med *Larrea tridentata* (Creosote bush) er dominerende blandt vedplanterne. Begge planter er meget vigtige for opvæksten af nye kaktusarter, der spirrer frem under buskenes skygge, har langt større chancer for at overleve den brændende sol. Og solen brændte virkelig; med airconditionen på fuld kraft kunne vi holde temperaturen i bilen nede på 25 grader. Det var jo dejligt, når vi kørte, men det krævede en (meget) dyb indånding, hver gang vi skulle ud og klappe kaktusserne, der sikkert nød de 45 grader mere, end vi gjorde. Luften var knastør, så man svedte stort set ikke, vandet nærmere fordampede direkte ud gennem huden, og på trods af meget beherskede fysiske udfoldelser drak vi hver ca. 5 liter væske (især varmt vand) per dag.

De ugæstfri temperaturer kunne dog ikke dæmpe begejstringen over de tusindtallige kaktusarter. Lettest at få øje på var naturligvis *Carnegie gigantea*, som på klassisk westernvis strakte sine lange kandelaberarme 10–12 m i vejret. Helt i toppen var de kranset af store, hvide blomster eller modne, åbne frugter, hvis indre skinnede rødt, som var det blomster. Blomsterne åbner sig om aftenen og bestøves om natten af flagermus. Ud på eftermiddagen den næste dag visner de så. Der var tusindvis af voksne planter i området, mange af dem med runde redehuller, hvor gærdesmutter, spætter og



*Opuntia bigelowii* i OPCNM.



*Opuntia fulgida* i OPCNM.

ugler har deres bo. Vi så derimod ikke en eneste plante lavere end ca. 1,5 m, et sikkert tegn på at overgræsning og opgravning af unge planter indtil for nylig har været et stort problem for Saguaroen.

Både Saguaroen og den anden af områdets karakteristiske søjlekaktus, *Stenocereus thurberi* (Organ pipe cactus), voksede især op ad de lave skråninger og klippesider. Den mere lerede jord i lavningerne bliver under kraftige uvejr (thunderstorms) så blød, at de høje kaktus med deres højtliggende rødder nemt vælter. Orgelpibekaktussen bliver knapt så høj som Saguaroen, i Arizona op til 7–8 m, men når i Mexico over 10 m. Det største eksemplar, vi så, havde 25–30 skud og var godt 6 m høj. Den er også natblomstrende, men blomsterne, som er rosa, lukker sig tidligt næste morgen, så vi så kun planter med endnu ikke udsprungne knopper, visne blomster og frugter.

Den tredje af søjlerne i OPCNM så vi ikke. *Lophocereus schottii* (Senita) findes kun i en lille bestand ved den mexicanske grænse i parkens vestlige del, og vejen, som førte derud, var en 80 km, ensrettet, dårlig grusvej. Vi havde valgt en kun

halvt så lang vej i den østlige del omkring Mount Ajo. Med masser af stop undervejs brugte vi 6–7 timer på at komme rundt, og uden overnatningsmuligheder tæt på parken syntes vi, at det måtte være nok.

Et meget smukt syn for kaktuselskere er *Echinocereus engelmannii* var. *nicholii*, som her vokser til store, flotte tuer. Planterne er dækket af lange, strågule torne, og især, hvor de vokser op ad næsten sorte klipper, er det et meget flot syn. Når de 30–60 cm lange skud om foråret så også fyldes af røde blomster, så ...Wauw! Det måtte vi desværre nøjes med at tænke os til, for ingen af de mindre kaktus blomstrede, da vi var der. Det gør det selvfølgelig vanskeligt at få øje på dem, og vi så faktisk også kun *Ech. eng. var. acicularis* og *Mammillaria microcarpa*.

Anderledes let er det at lægge mærke til de forskellige buskformede *Opuntia*er. De stikker, om ikke lige netop i øjnene, så alle andre steder. Især *Cylindropuntia*-typerne, som amerikanerne under et kalder for cholla. Den værste af dem, er den med det mest tilforladelige navn, Teddy bear cholla (*Opuntia bigelowii*). På afstand ser den da også blød

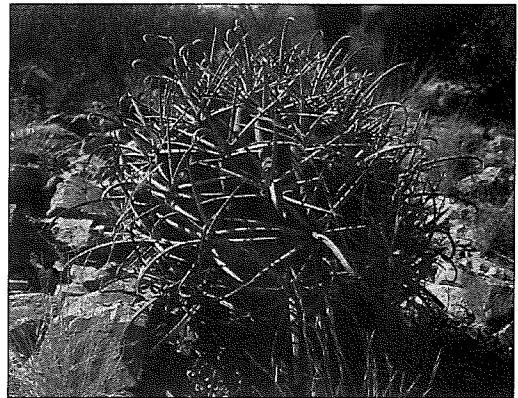


*Opuntia fulgida* var. *mamillata* i OPCNM.

og håret ud; men når man kommer tættere på, og de første afbrækkede stængelled sætter sig fast på skoene og efter yderligere et skridt stikker sig ind i ankler og lægge, så behandler man planten med den største respekt. Som førstegangsbesøgende går det desværre alt for sent op for en, at jorden omkring planterne er fyldt med skud, som er faldet af planterne. De afbrækkede skud slår let rod, og denne formeringsmetode er så effektiv, at næsten alle blomsterne er sterile og således ikke danner spiredygtigt frø. Vi stødte(!) kun på et par tætte bestande af teddybjørnen i parken, ellers var den tilsyneladende ikke særligt vidt udbredt.

Mere almindelig, men også mere spredt, var en anden buskformet, 2–4 m høj cholla med et frygtindgydende navn, Jumping cholla (el. Chain fruit cholla, *Opuntia fulgida*). Man ser for sig, hvordan de tornede skud sidder parat og pludselig springer hen og sætter sig fast på, hvad der end måtte passere forbi. Sandheden er dog, at planten er langt venligere end teddyen. Bevares, den stikker; men den hænger ikke nær så godt i, og skuddene knækker heller ikke så nemt af. Desuden findes der en næsten tornløs varietet, *O. f. var. mamillata*, som er helt stueren. Plantens andet navn hentyder til, at frugterne ved modenhed ikke falder af planten. Der vokser en ny blomsterknop frem i spidsen, og år for år bliver kæden af frugter længere og længere. Det kan fortsætte i over 20 år, og når de endelig brækker af, er frøene i den ældste af frugterne stadig spiredygtige. En stor del af frugterne er dog sterile, og vegetativ formering fra afbrækkede skud er langt vigtigere end formering fra frø. Planten har i øvrigt små, dyblilla blomster, hvad vi ved selvsyn kunne konstatere.

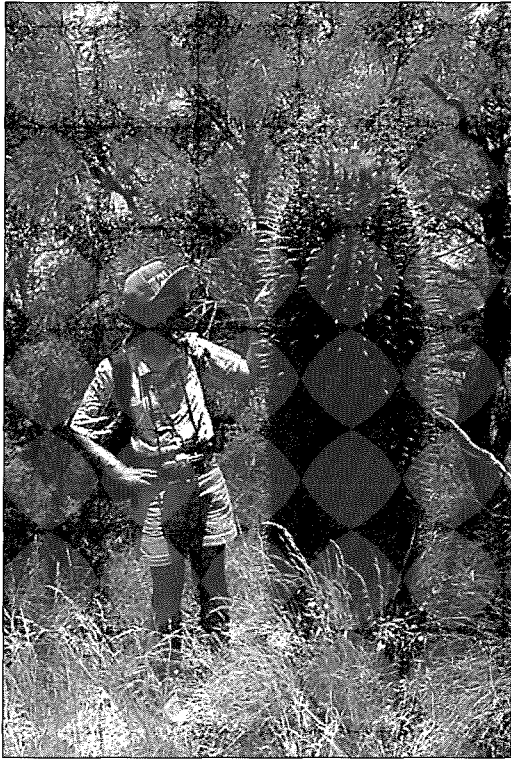
Tre andre busk-opuntiaer var også forholdsvis almindelige, nemlig *O. acanthocarpa* (Buckhorn cholla), *Opuntia versicolor* (Staghorn cholla, staghorn = hjortegevir) og *O. spinosior* (Cane cholla). De var mere rodede at se på med tyndere skud, der i solen ofte havde fået en mere eller mindre grålilla farvetone. Blomsterne på *O. spinosior* er purpur, sjældnere røde, gule eller endog hvide. *O. versicolor* (= forskelligfarvet) kan have blomster i næsten alle farver: purpur, rød, orange, gul, grøn, brun. Vi så en enkelt *versicolor* i blomst, farven var nærmest en mørk sherry eller bronze; ganske pæn.



Juvenil *Ferocactus emoryi* i OPCNM.

De klassiske figenkaktus (Prickly pears) med deres store, runde, flade skud var repræsenteret af noget, der i følge bestemmelsesnøglen var lidt *Opuntia phaeacantha* var. *discata* (*O. engelmannii* ?) og lidt *O. cholorotica* (Pancake prickly pear). Hvad det end var, så var det store, flotte planter med masser, sikkert velsmagende og saftige frugter. Af en eller anden grund fandt vi dog ikke på at spise dem. Planterne var vidt udbredte også uden for kaktusreservaterne, så der var masser at tage af.

På vores rundtur i OPCNM havde vi set flere *Ferocactus*, alle sammen *F. emoryi* (før *F. covillei*); men kun én, hvor de dybrøde blomster ikke allerede var visne. De største planter var godt en meter høje, og i modsætning til Saguaroen var der også flere juvenile planter i fodboldstørrelse. Jo mindre de var, jo mere dramatisk virkede de kraftige, krogede torne. Først på vej tilbage nordpå til hovedvejen til Tucson fik vi øje på et par *Ferocactus wislizenii* med deres mere orange blomster. Den ene plante havde en gammel, vissen frugt fra året før, og fle-



2 m høj *Ferocactus wislizenii* i SNM.

re af foreningens medlemmer (inklusive forfatteren) har nu frøplanter herfra i deres samlinger.

Udover kaktusserne var der et par andre planter, som er kendt fra vores samlinger. *Fouquieria splendens* var meget almindelig; men uden blade og blomster var den ikke noget mindeværdigt syn. Noget kønnere var *Agave desertii*, som oven i købet var i blomst. Det var til gengæld nogle pjuskede, bleggule blomsterstande på lange, spinkle stængler. Selve rosetten var absolut det kønneste med blade i en flot, blålig farve. Planterne voksede tit med rosetten i skyggen af en *Cercidium*. Det gør frøplanter af *Yucca elata* (Soapweed el. Palmilla) måske også, men når de som voksne planter har fået en stamme på 3–4 m, er der ikke meget, der kan skygge for dem. Den største plante så vi langs Highway 86 til Tucson. Planten stod i fuld blomst, og med blomst var den mindst 6 m høj. Et flot punktum for en pragtfuld, varm dag i noget af det flotteste cactus country, som USA kan byde på.

## Saguaro National Monument (SNM)

Efter den lange beskrivelse af oplevelserne i Organ Pipe Cactus N.M. vil afsnittet om Saguaro N.M. nok synes kortere end fortjent. Kaktusserne er lige så flotte og landskabet faktisk kønnere og mere varieret. Nu kom vi altså først til OPCNM, og for at beskrive tingene i den rækkefølge, vi oplevede dem, har jeg valgt at samle de fleste kaktusportrætter i afsnittet derfra. Saguaro National Monument er faktisk to adskilte områder; et vest for Tucson ved de ca. 1500 m høje Tucson Mountains og det oprindelige, større område øst for op ad skråningerne mod det 2600 m høje Mica Mountain. Vi valgte at besøge det østlige område, som jeg tror, vil være helt ideelt til en længere vandretur med overnatning undervejs. I bil er ens aktionsradius begrænset til de få køreveje i områdets lavereliggende dele. Med kikkert kunne man se, hvordan vegetationen ændrede sig op ad bjergsiden fra kaktusslette til buskads og åben fyrreskov mod toppen. Hvad der deroppe gemte sig af mindre kaktus, måtte vi nøjes med at drømme om.

Landskabet i SNM virkede en smule "frodigere" end i OPCNM. Der var flere buske og småtræer, og Saguaroskovene var stedvis tættere og flottere. Til gengæld måtte man undvære synet af *Stenocereus thurberi* og *Lophocereus schottii*, men der var masser at se på endda.

I juli måned var det man lagde mærke til de mange store, blomstrende planter af *Ferocactus wislizenii*. Selv på lang afstand lyste de overvejende orangerøde blomster på de store tornede kugler op. Visse planter havde næsten gule blomster og andre rent røde. De fleste planter var mellem en halv og en meter høje, men enkelte kæmper strakte sig 2 m i vejret. Sådanne oldinge er formentlig tæt på 100 år gamle. Meget yngre var de forskellige små kaktus, vi så i SNM. Blandt *Echinocereus* var det *E. fasciculatus* og ikke *E. engelmannii* som i OPCNM. Der var også flere planter af både *Mammillaria microcarpa* og *M. grahamii*, men uden blomster er de altså ikke nemme at se.

Efter 3 dage i sydens hede var vi mætte af indtryk og lidt trætte af varmen. De afsvedne landskaber havde dog tændt et brændende ønske hos mig: at komme tilbage i april engang og så rigtigt gå på vandring mellem blomstrende kaktus. Men først skulle kursen lægges nordover mod Rocky Mountains tinder med deres lokkende, hvide, kolde og våde sne og Minnesotas titusinder af søer. 10 dage



Blomster af *Ferocactus wislizenii* i SNM

lå forude og ventede med oplevelser for alle sanser og mange flere kaktus. Men det må vente tre måneder til det næste nummer af KAKTUS.

*Jan Petersen  
Händelsvej 4, 2.tv.  
2450 København SV*

### Nyttig litteratur

Se listen efter første del af artiklen i KAKTUS nummer 2, 1995.

## Kære medlemmer af Østjyllandskredsen!

Selvfølgelig var det jer (og ikke Vestjyllandskredsen) der repræsenterede Nordisk Kaktus Selskab på planteudstillingen i Aarhus søndag, den 30.4. 1995. Og det var jeres store indsats og jeres imponerende udvalg af kæmpestore kaktus og sukku-

lenter der tiltrak en masse planteinteresserede folk. De fik samtidig også sagkyndig vejledning af jeres kredsmedlemmer. Tak for jeres arbejde.

red.

## Årsmøde 1995

Årsmødet 1995 er lagt i høsten denne gang. Det skyldes bl. a. at vores foredragsholdere denne gang ikke kan komme i foråret. Næste år er vi måske (?) tilbage i Grindsted og juni måned.

I år er der kun to foredragsholdere, begge velkendte for årsmødedeltagere, idet de før har underholdt os her. Om lørdagen er det Ernst Specks fra "EXOTICA". Han vil berette om en ny

plantesaferi i Afrika og vise dejlige billeder fra turen. Søndag står i kaktusernes tegn, idet Henk de Looze vil fortælle om en af sine mange ture til Mexico. Vi prøver med disse to "professionelle" foredragsholdere at imødekomme den kritik, der har gået på, at vi til årsmøderne "sidder for meget i mørke". Da begge foredragsholdere er udenlandske vil Peter Brandt i sædvanlig stil simultanoversætte undervejs.

I samarbejde med Nordjyllandskredsen indbyder NKS hermed til årsmøde:

## PROGRAM

<b>Tid:</b>	Lørdag og søndag d. 26.-27. august 1995.
<b>Sted:</b>	Motel EUROPA, Hobrovej 890, Ellidshøj, 9230 Svenstrup, Tlf. 98 38 41 33. Motellet er beliggende lidt syd for Aalborg ved motorvejsafkørsel nr. 29.
<b>Indkvartering:</b>	Dobbeltværelser m. eget bad og toilet, inkl. opredning.
<b>Pris:</b>	375.- Dkr. betales ved ankomst.

## Dagsprogram lørdag

Kl. 12.00-13.00	Indkvartering.
Kl. 13.00-13.30	Velkomst og kaffe.
Kl. 13.30-17.00	Besøg i 4 flotte samlinger i Aalborg og omegn. Der ligger desuden en stor planteskole 500 m fra motellet.
Kl. 17.00-18.30	Plantesalg.
Kl. 19.00-	Middag.
Kl. 20.30-	Foredrag v. Ernst Specks.
Kl. 22.00-	Aftenkaffe og derefter hyggeligt samvær.



# Dagsprogram søndag

Kl. 8.00- 9.00	Morgenmad.
Kl. 9.00-10.00	Hyggesnak. Prøv at snakke med nogle andre end dem du plejer at tale med.
Kl. 10.00-11.30	Foredrag v. Henk de Looze.
Kl. 11.30-12.00	Plantesalg.
Kl. 12.00-13.00	Frokost.
Kl. 13.15-14.15	Generalforsamling.
Kl. 14.15-14.45	Plantesalg.
Kl. 14.45-	Kaffe og Farvel.

Husk at øl og vin må ikke nydes i restauranten. Der kan købes "våde varer" til alm. restaurationspriser.

Tilmelding: Bjarne Kjempff, Stordalvej 4, DK-8830 TJELE  
Tlf. 86 69 93 41 - senest d. 19. august 1995

## Generalforsamlingsdagsorden

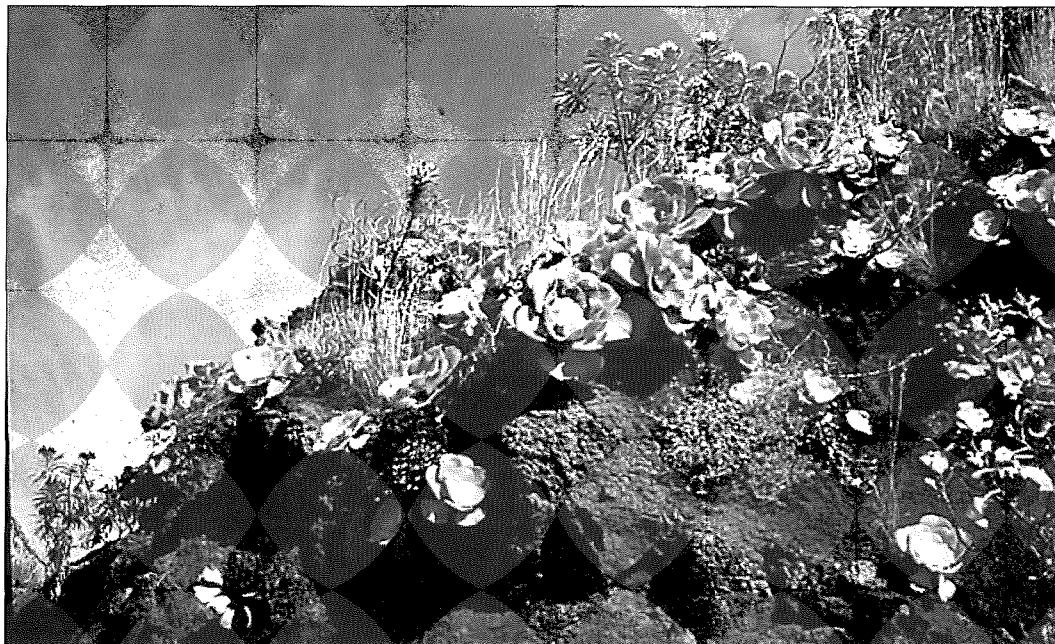
1. Valg af dirigent.
2. Formandens beretning.
3. Kasserens beretning og fremlæggelse af det reviderede regnskab.
4. Fastsættelse af kontingent.
5. Valg, efter tur afgår sekretær og kasserer.
6. Ekstraordinært valg af ny formand.
7. Valg af revisorer.
8. Indkomne forslag.
9. Eventuelt.

Forslag til generalforsamlingen skal være formanden i hænde senest 14 dage før afholdelse af generalforsamlingen.

## Tilbud

Som I nok har bemærket i årsmøde-indbydelsen kommer Ernst Specks fra "EXOTICA" til mødet. Hvis du agter at bestille planter herfra, tilbyder han at medbringe dem til årsmødet. Du sparer herved penge til porto og pakning og desuden bliver planterne leveret i potter. Husk at skrive på ordren, hvis de skal leveres i Danmark. Hvis du ønsker hans planteliste, kan du kontakte ham direkte (se "EXOTICA"-annoncen) eller henvend dig til Bjarne Kjempff, Stordalvej 4, DK-8830 Tjele og få tilsendt listen.

## Tenerifas Aeonium



*Aeonium canariensis* på Anaga

Der er tre ting turister interesserer sig for, på Tenerifa såvel som andre steder: det er solbadning, gå på shopping og restauranter. Desuden er der nogle der lejer en bil, og tager ud og ser på udsigtspunkter og deslige.

En dag købte jeg en bog med titel "Øerne i solen, Canarieøerne" af Falk Rønne. Forfatteren skriver et sted i bogen, at øerne er berømte for deres planteverden, ja, han kendte sågar folk der tog derned alene for at se på planterne. Som turistguide har han boet dernede i mange år, men stadigvæk oplevet kun få planteinteresserede turister.

Nu er vores medlemmer jo også noget for sig selv, de har kaktusser og andre sukkulenter i tankerne. Der er vel også nogle der tager til Tenerifa for at se på planter, måske Aeonium, de er da i hvert fald sukkulente. Aeonium er ikke nemme og populær litteratur findes faktisk ikke. Jørgen Damgård sagde engang til mig, at han var nogenlunde sikker på Aeonium, men da han kom derned fik han en

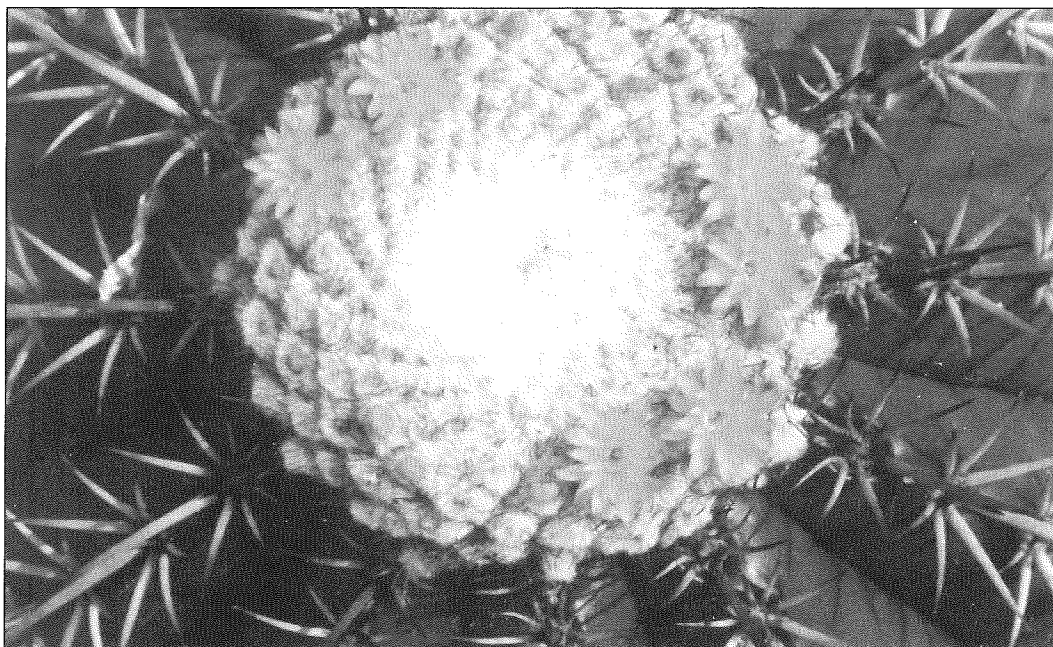
anden opfattelse.

Men nu vover jeg pelsen ved at skrive om dem, og som jeg oplevede dem, og hvor man kan træffe dem. Når jeg er på Tenerifa, bor jeg altid i Puerto de la Cruz på nordsiden og her tager jeg udgangspunkt for beskrivelsen af de forskellige arter.



*Aeonium holochrysum*.

# NORDISK KAKTUS SELSKAB



*Melocactus sp.*

*Meddelelser*

---

**Juli 1995**

*Alle tilbud i Meddelelser gælder kun medlemmer af NKS*

## Siden sidst

Dette bliver sidste gang, jeg skriver en "Siden sidst". Det bliver også en mere optimistisk klumme end sædvanlig. Ikke sådan at forstå at foreningen ikke mangler medlemmer - det gør den, og gerne yngre af hensyn til fremtiden. Men kontingentforhøjelsen har slået igennem, således at foreningen igen er solvent. Imidlertid er kontingentforhøjelser ikke noget, man kan basere sin økonomi på. Men en god effekt har den haft. Optimistisk af endnu en grund. Håkan Sönnermo og Björn Liljedahl arbejder på at oprette kaffeklubber/kredse i Sverige. Dette er vejen fremad, idet sådanne tiltag utvivlsomt vil stimulere interessen og på længere sigt skaffe nye medlemmer og nok så vigtigt holde på dem. På generalforsamlingen i august ønsker jeg at trække mig tilbage som formand. Om jeg husker ret, så har jeg af navn haft denne titel siden 1976 eller 1977, eftersom Frans Laursen på grund af mangel på tid på det tidspunkt ikke ønskede genvalg. Af gavn siden 1974 da Frans på det tidspunkt rejste til Grindsted. Der er ikke nogen speciel grund til, at jeg ønsker at holde op, men ingen forening kan være tjent med en så lang formandsperiode. Det vil være sundt for foreningen med en ny ledelse. Helt ærligt har jeg været meget glad for perioden. Ikke af forfængelige grunde, men det er rart at kunne give lidt igen til en hobby, som har givet mig så meget. Kontakten til medlemmerne gennem årene vil altid være noget, som jeg vil tænke tilbage på med glæde. Jeg har virkelig lært mange mennesker fra Nordkap til Capetown at kende.

Med Piet Heins ord:

I evighedens

perspektiv

er øjeblikket

som et liv -

vil jeg gerne sige tak til alle, der har båret over med mig, levet med mig, drukket med mig og ikke mindst delt hobby med mig.

Tak allesammen.

Peter Brandt Pedersen

N.B. Der var ikke meget om foreningens fremtid denne gang. Af gode grunde. En forhenværende formand bør ikke belaste sin efterfølger med gode råd. Hver ting til sin tid.

## Vestsjællandskredsen

Søndag, den 2. juli 1995 fra kl. 13.00 til kl. 17.00 åbent hus hos Kim Jeppesen, Tøftegårdsvej 13, Nykøbing Sj. Her skal vi se en samling af horrible stikkende vækster på en minimal plads. (Selv kan han også lide at stikke, dog langt mere godmodigt.)

Søndag, den 9. juli 1995 fra kl. 13.00 til kl. 17.00 åbent hus hos undertegnede. Her er kun kaktus. Et besøg hos mig kan evt. kombineres med et besøg hos Mogens Madsen på Røsmæsvej 147, Kalundborg. Mogens holder ikke egentlig åbent hus, men tager gerne imod besøg efter aftale sommeren igennem. Og her er masser at se og høre på indenfor både flora og fauna.

Vi slutter af med vores sommerudflugt som er planlagt til den 19. august 1995. Vi kører i egne biler, og vi mødes kl. 9.30 på en lille rasteplads i højre vejside i Rettestrup skov. Skoven ligger 5-6 km syd for Næstved på vejen mod Vordingborg. Så kører vi til Morten Nielsen i Lundby og derefter til Maribo, hvor vi besøger Tom Jacobsen. Her kan vi spise vores medbragte mad i haven. Det er tanken at vi skal besøge et eller to steder mere men det er endnu ikke på plads. Tilmelding til udflugten er nødvendig af hensyn til Tom, som vistnok vil bage en kage. Og tilmelding skal ske til undertegnede senest den 10. august 1995.

Jørgen Olesen

Tissøvej 37, Jorløse

4490 Jerslev, Tlf: 53 55 02 08

## Fynskredsen

Lørdag, den 12. august 1995 tager vi til "Klein-Mexico", Tyskland, på hjemvejen besøger vi Georg Sill. Afg. sidste rasteplads ved Lillebæltsbroen kl. 6.30. Husk penge og pas.

27.-28. august 1995. Husk årsmøde i Aalborg.

Lørdag, den 9. september 1995. Kaktusmøde i Kolding kl. 13.30 hos Jørgen Mortensen og kl. 15.30 havebesøg hos Carl Vinding Hansen.

Lørdag, den 21. oktober 1995. Besøg hos Stouby Tropsegartneri kl. 11.00, senere besøger vi Christian og Gurli Lorentsen i Horsens.

Torsdag, den 16. november eller 23. november 1995. Bankospil på "Badstuen" i Odense kl. 18.30.

Lørdag, den 16. december 1995. Julefrokosten bliver igen hos G. Ravn kl. 18.30.

NKS Fyn

Gunnar Ravn

Tlf. 65 97 85 97

## Nordjyllandskredsen

### Husk!

Årsmøde, den 26.-27. august 1995.

Årsmødet bliver i år afholdt her i Nordjylland på Motel Europa, Ellidshøj.

I forbindelse med årsmødet vil der blive åbent hus med mange flotte og gode planter.

Lørdag, den 9. september, kl. 14.00.

Åbent hus ved Børge Knudsen, Liondholmsvej 115, Nørresundby.

Selv om Børge har haft åbent hus flere gange, kan man godt møde op og se hans store og flotte samling, for der vil altid være nogle planter man ikke har set før, og dem man har set før er blevet lidt større, og kan godt tåle at blive set igen.

PBV Villy

## Sydsvenska Kretsen

### Höstprogrammet 1995

**AUGUSTI:** Söndagen den 20 Augusti kl. 12.00. Öppet Hus hos Edit och Stig Jahnke i Högestorp Marieholm.

Om någon behöver vägbeskrivning, ring 0413/72191.  
Fika och lotteri.

**SEPTEMBER:** Söndagen den 10 September kl. 12.00. Avslutning på utesäsongen hos Birgitta Hugo och Ebbe Olsson i Svedala 040/402863.

Tag med något att grilla så står Ebbe som vanligt för glöden.  
Kaffe och lotteri.

**OKOTOBER:** Vila.

**NOVEMBER:** Söndagen den 19 November kl. 14.00. Möte i kvarterslokalen Axel Danielssons Väg i Malmö. Fika och lotteri som vanligt. Sista anmälningsdag till Julemötet.

**DECEMBER:** Lördagen den 2 December kl. 16.00. Det traditionelle Julemötet hos Bengt på Paletten i Malmö. Glögg, mandel, russin, öl, landgång, kaffe, kaka, lotteri,

den årlige auktionen. Medtag gärna växter eller annat till auktionen och lotteriet.

Gunnar och Ebbe står for underhållingen.

V Ä L M Ö T T!

OBS:

Sista anmälningsdag till Julemötet 12. November.

Ordf. Birgitta Hugo

Sekr. Ann-Margareth Ohlsson

Börringevägen

Köinge 246

233 33 Svedala

242 92 Hörby

040/402863

0415/62177

## Køb-Salg-Bytte

*Alle medlemmer af NKS har ret til, vederlagsfrit (gratis), at få optaget småannoncer under denne rubrik. Send blot et par linier til redaktionen eller tag telefonen og ring besked. Har du sået planter og fået for mange af hver slags? Så er dette stedet, hvor du kan sælge dem. Har du gået i mange år og ledt efter bestemte planter? - så er det her, du kan efterlyse dem. Disse annoncer kan bruges til alt, hvad der har med vor hobby at gøre. Brug dem!!! Ikke kun til glæde for dig selv, men også til glæde for andre.*

Personlig

Skal det være os to?

Enlig, selvsteril *Mammillaria heidiae* søger sommermerven til parring, om sympati opnås. Træffes hos:

*Axel Anso*

*Sdr. Østløvej 11 · DK-7742 Vesløs*

### ÅBENT-HUS-SALG

holdes lørdag, den 9. september 1995 mellem kl. 13.00 og kl. 18.00 på grund af pladsmangel. Store *Mammillaria* - *Echinopsis* - *Oreocereus* - *Parodia* - søjlekaktus i forskellige størrelser - *Euphorbia* med flere, samt ældre kaktusbøger og under-skåle til urtepotter.

*Aase F. Ølbye*

*Nørregade 24 · DK-6392 Bolderslev*

*Tlf.: 74 64 66 3*

**Køb:** Jeg har desværre været uheldig med overvintring af mine *Echinopsis*. De fik af ukendt årsag brune pletter og blev brune indeni. Jeg ønsker at købe nye, gerne store *Echinopsis*.

*Kirsten Petersen*

*Chr. Koldsvej 4, 2.sal*

*DK-8660 Skanderborg*

*tlf. 86 51 11 26*

## INDKØBSCENTRALEN

Runde skåle, sort plastik: .....Dkr.  
 Ø 15X9 ..... 4,50  
 Ø 18X9 ..... 5,50  
 Ø 21X9 ..... 7,25  
 Ø 24X9 ..... 9,00  
 Ø 27X10 ..... 10,00

Runde potter sort plast:  
 Ø 6X6 ..... 0,25  
 Ø 7x7 ..... 0,30

Firkantede potter, rød plastik:  
 6x6x6 ..... 0,50

Firkantpotter, TEKU-serien, sort plast:  
 7x7x6,5 ..... 1,00  
 8x8x7,5 ..... 1,20  
 9x9x8,5 ..... 1,35  
 13x13x13 ..... 2,30

Firkantpotter, BULSØ-serien, sort elastisk  
 7BFx7x6 ..... 0,80  
 8BF8x8x7 ..... 1,00  
 10BF10x10x9 ..... 1,25  
 13B13x13x13 ..... 2,20

Såpotter, firkantet, tynd grøn plaskrik  
 6x6x5 ..... 0,20  
 7x7x6 ..... 0,25  
 8x8x6,5 ..... 0,35

### NYE TING

Forvandingsmåtte, 1,5 m bredt,  
 pr. lb.m. .... 15,00  
 Materialer til iblanding i jord:  
 Leca grus, 2-5 mm pr. 10 l ..... 10,00  
 Lava, islandsk 1-13mm pr. liter ..... 3,00  
 5 liter ..... 14,00

10 liter ..... 27,00  
 20 liter ..... 50,00

Kaktusgødning:  
 200g monokalifosfat, 50g svovlsur ammoniak og  
 20ml Hornum mikronæring ..... 20,00

Planteetiketter  
 10cm hvid plastik, pr.stk ..... 0,15  
 500 stk ..... 65,00

Priklepind, nr. 2 ..... 7,00

Enblemer NKS ..... 15,00

Konvolutter:m. kaktusbillede  
 16,5x13 3 stk. .... 1,00  
 12 stk. .... 11,00  
 24 stk. .... 21,00  
 48 stk. .... 40,00

Hold varmen i vinteren:

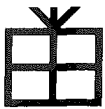
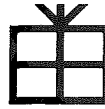
Bobleplast, som den i Holland i 2m bredde pr.m<sup>2</sup>  
 12,00

Der kan forekomme prisstigninger i årets løb, når  
 nuværende lagre er udtømte, og vi får hjem til nye  
 priser.

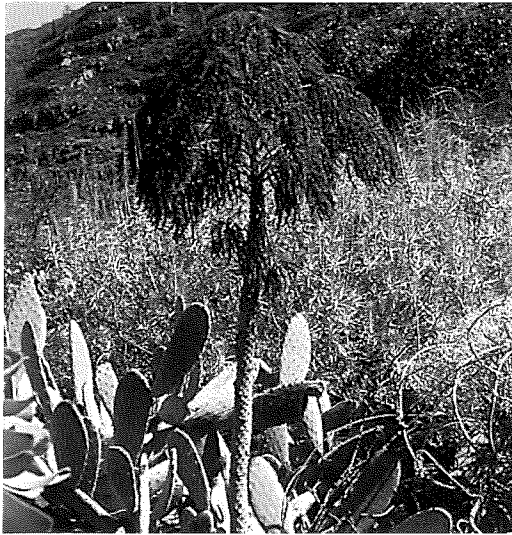
Bestilling til:  
 Gunnar Ravn  
 Fredskovvej 130 · DK-5270 Odense N  
 Tlf. 65 97 85 97 · Postgiro: 6 60 02 63

Masser af underskåle, men kun 2 størrelser:  
 10 cm sorte og 12 cm hvide og sorte,  
 pris pr. stk. .... 10 ører.

Husk at bestille varer, så du kan afhente dem ved  
 årsmødet den 27.-28. august i Aalborg.

Pakker Norden				Pakker indland			
		Zone 1	Zone 1				
		Norge	Sverige		Vægt højst	Danmark	
<b>Green PAC</b>	Ekskl. fortoldning	Grundtakst	68,00	60,00	<b>Alm pakker</b>	1 kg	23,00
		+ pr kg	7,00	6,00		5 kg	24,25
						10 kg	32,00
						15 kg	48,00
						20 kg	54,00
					Over 20 kg til Danmark Spørg på forhånd		
<b>Blue PAC</b>	Ekskl. fortoldning	Grundtakst	110,00	110,00	<b>Alm pakker</b>	Grundtakst	
		+ pr kg	12,00	10,00		+ pr kg (maks 30 kg)	
<b>Blue PAC</b>	Dor til dor Inkl. fortoldning	Grundtakst	210,00	110,00	<b>Luftpost- pakker</b>	Grundtakst	
		+ pr kg	12,00	10,00		+ pr kg (maks 30 kg)	





*Aeonium urbicum*.

Først går vi ned til strandpromenaden - den ved La Paz - i østsiden af byen, lige over for vejen fra Santa Cruz til Puerto de la Cruz, der er ret langt ned. Og her på klippesiderne ser vi nogle grønne talkener, der er helt flade, bladene ligger i et flot mønster og er fint håret i kanten. Det er *Aeonium tabuliforme*. Den er stængelløs, og af dem findes der tre arter på Tenerife, alle endemisk for øen. Men der er ingen af dem der er så flade som *A. tabuliforme*, så den kan ikke forveksles med de andre. Samme sted finder vi nogle planter der er opstammet og hvor nogle kan være i blomst selv i januar måned. Men dem vender vi tilbage til om lidt. Fortsætter man på promenaden ud til Bullullo, kommer man til en lille strand og her findes planten igen på klippesiderne.

Hvis man gerne vil have planten i øjenhøjde, kan man køre til Icod de los Vinos og op imod Santiago del Teide, ved vejen lige over for byen, hvor vejssiden er 1-3 m høj, sidder de flere steder. Men husk, de er fredet.

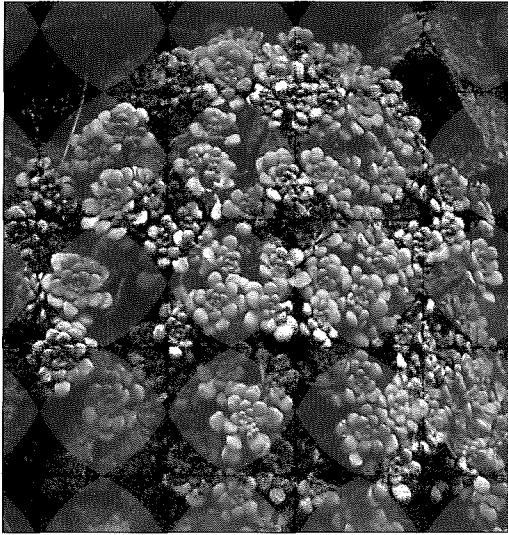
*Aeonium tabuliforme* har en pyramideformet blomsterstand og gule blomster. Den dør, når den har blomstret. Karakteristisk for hele gruppen, i alt 8 arter, er, at de beholder de visnede blade længe under rosetten.

Nede ved strandpromenaden, hvor *A. tabuliforme* var, findes der også en anden art:

*Aeonium holochrysum*. Den er stammet og rosetten sieder på enden af stammen. Planten kan forgrene sig. Grenene kan blive på samme tykkelse som stammen og kan stå næsten vinkelret ud fra hovedstammen. Planten er grøn, groft grenet, rosettens enkelte blade snævret ind og er ved bladfestet ofte mellem 2-3 mm brede. Som den eneste *Aeonium* blomstrer den i januar, blomsterstanden er pyramideformet, fra 10-15 cm høj, blomsterne er gule. Efter blomstringen dør standen og lige under den kommer der ofte en ny gren. *Aeonium holochrysum* findes på hele nordkysten og på flere af de andre øer. Hvis man ser en mørk form i haverne, drejer det sig om *Aeonium arboreum*, som ikke findes vildtvoksende på Tenerife.

Vi tager til Anaga-halvøen mod øst, hvor vejen går gennem Merudesskoven og ud til halvøen langs bjergryggen. Vi tager ned af nordsiden. Et godt råd: tag kun herud i solskin, er det overskyet er her hundekoldt. Her skal vi se på 4 arter. Det første vi lægger mærke til, er nogle blå rosetter på nordsiden af klipperne. Det drejer sig om *Grenovia aurea* som også hører til samme familie men ikke slægt. Kommer vi lidt ned ad bakken og ser godt efter, kan der indimellem være nogle planter med lidt større rosetter som også er blå. Det er *Aeonium cuneatum*. Planten er stængelløs eller med meget kort stængel og tilhører samme gruppe som *tabuliforme*. *Aeonium cuneatum* kendes på at den har udløber eller grene og at disse bærer blade hele vejen, er ca 1 cm tykke og 20 cm lange eller mere. Det er det sikreste kendetegn. Rosettens blade er typisk spartelformet, bladet snævret meget lidt ind og er ved bladfestet 2-3 cm bred. Den har stærk-gule blomster i en stor pyramideformet stand, den dør efter blomstringen. Jeg har kun set den i blomst hos mig selv, og det er ikke nok til at udtale sig om blomstringens karakter, men de andre kendetegn skulle være nok.

Længere ned ad bakken er der en *Aeonium* med stamme. Stammen er ru og har den grene er disse lange tynde og bladløse, 10 mm tykke og 20 cm lange. Planten bærer en roset der er mellem 5 og 10 cm i diameter. Det drejer sig her om *Aeonium ciliatum*. Planten har sjældent mere end 4-5 grene. Blomsterstanden er også pyramideformet, 20 cm høj eller mere, blomsterne er hvidlige eller grønlig-gule. Den blomstrer om sommeren og jeg har kun set den i blomst hos mig selv.



*Aeonium lindleyi*

Efter blomstringen dør den. *Aeonium ciliatum* er endemisk for Tenerifa og findes flere steder på øen.

Længere nede møder vi den sidste af de tre stængelløse arter der findes på Tenerifa: *Aeonium canariense*. Rosetten er enlig eller den sidder i klumper, den er lysegrøn og kan blive meget stor op til 80 cm i diameter. Selv har jeg ikke set det. Den er mere skålformet en *tabuliforme*. Yderst er bladene i rosetten meget brede og ofte snævrer bladet brat ind til det halve eller endnu smallere og er igen ret bred ved bladfestet. Planten er dunet og ifølge floraen er blomsterstanden pyramideformet op til 70 cm høj. Blomsterne er lysegule, men det har jeg ikke set. *Aeonium canariense* er endemisk for Tenerifa. Jeg har kun set den på Anaga.

Nu er vi nået ned, hvor der er tørt, og her skal vi møde den sidste af de fire arter jeg lovede: *Aeonium lindleyi*. Den hører til de buskformede og er rigt grenet. Busken er ofte 50 cm bred og 30 cm høj. Plantens farve er mørkegrøn med et gulligt skær. Rosetterne er små ca 5 cm i diameter. Bladene er korte, tykke og stærk klæbrige. Blomsterstanden er skærmformet og blomsterne mørkegule. Den visne blomsterstand sidder længe. *Aeonium lindleyi* er endemisk for Tenerifa og findes flere steder, men her er man sikker på at træffe den.

Men nu skal vi ud til Tenohalvøen. Vi kører ud langs kysten og når vi når det store bjergmassiv efter byen Buenavista og ved en barranco med stor vandbeholder stopper vi og går ind. Her kan vi finde *Aeonium haworthii*. Planten er buskformet, rigt grenet med mange små rosetter ca 5 cm i diameter. Busken er blå og kan være 50 cm høj og bred, den har skærmformet blomsterstand og gule blomster. *Aeonium haworthii* er endemisk for Tenerifa og skulle findes flere steder på nordkysten. Men af de fire arter, der er buskformet, er det den eneste der er blå.

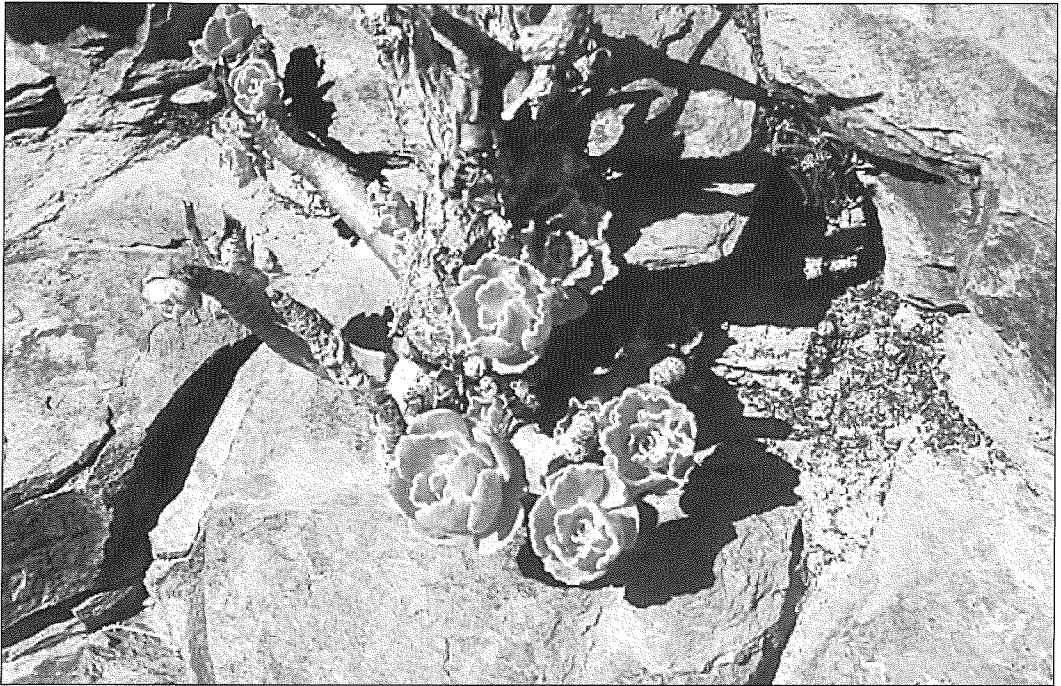
Oppe i Tenomassivet ved Masea finder vi den mindste af dem allesammen: *Aeonium sedifolium*. Planten er buskformet, ca 15 cm høj og 10 cm bred, bladene er runde, små og lidt rødlig. Den har skærmformet blomsterstand og blomsterne er gule. *Aeonium sedifolium* findes på flere af øerne. Der findes to arter *Sedum* på Tenerifa. Disse er indslæbt og dem kan den ikke forveksles med.

Der findes to andre arter *Aeonium* her ved Masea, men dem har jeg ikke styr på, det er *Aeonium vestitum* og *Aeonium burchardii*.

Fra Masea kører vi til Santiago del Teide og videre til Guia de Isosa og drejer til venstre op igennem byen til den lille by Chirche. Og her, lige inden man kommer ud af byen, hvor vejen svinger brat til venstre, kan man køre ned i en barranco. Her kan man kikke på *Aeonium urbicum*.

Der er tusindvis af dem med en enkelt *Aeonium holobrysum* i mellem. *Aeonium urbicum* er stammet, høj og kan blive op til 2 m. Men det har jeg dog ikke set. Normalstørrelse er fra 50 cm til 1 m i højden. Rosetten forenden af stammen er stor, ofte 40 cm i diameter, bladene er lange og snævret ind til en stilk der er firkantet ved bladfestet. Blade- ne er tit rødkantede. I januar står der indimellem nogle med en visse blomsterstand. Den kan være 50 cm høj og 30 cm bred, og hele planten er død. Planten blomstrer i maj med hvidlige til rødlig blomster. Planten kan være grenet, men kun ved roden. *Aeonium urbicum* findes mange steder på øen også på Gomera.

Tager man fra Puerto de la Cruz op igennem Oratava til fyrreskoven kan man i barrancoerne i skoven møde en busket form. Det er *Aeonium spathulatum*. Busken kan være 20 - 30 cm høj og lige så bred. Rosetterne og bladene er små, bladene 2 cm



*Aeonium smithii.*

lange og 1 cm brede, rosetten 5 cm i diameter. Busken er ret grenet og grenene bærer ofte mange blade under rosetten, i hvert fald om vinteren. Plantens farve er grøn og blomsterstanden skærmformet, blomsterne gule med mange kronblade. I januar er der kun de visne blomsterstande at se. *Aeonium spathulatum* kan også træffes i Las Canadas i randbjergene, den gamle kraterkant. Og her er den mere kompakt. Planten findes på flere af øerne.

Oppe i Las Canadas på nordsiden kan man hist og her finde *Aeonium smithii*. Den er ikke almindelig. Jeg kender kun et sted. Den gror på klippesidernes revner, så man skal klatre, hvis man vil se den. Planten er buskformet, en mellemting mellem *Aeonium spathulatum* og *Aeonium holochrysum*. Den er lysegrøn og rosetten op til 10 cm bred, skålformet og kanten af bladene vender bølget opad. Det er det sikkerste kendetegn. Man kan møde *Aeonium spathulatum* her, men den har ikke det førnævnte særkende. *Aeonium smithii* har skærmformet blomsterstand.

Blomsterne skulle være gule, men hvornår den blomstrer ved jeg ikke. Den er endemisk for Tenerifa.

Der findes 13 arter *Aeonium* på Tenerifa, hvoraf de 8 kun findes på Tenerifa. Der er beskrevet et antal af krydsninger, men før man kender arterne skal man ikke interesse sig for dem.

Helge Nielsen  
Kalundborgvej 253  
DK-4300 Holbæk



*Aeonium tabuliforme.*

## Så-godt-og-vel.

Et kaktusår på godt og ondt.

Jeg har lige været en tur ude i drivhuset for at se, hvordan det stod til derude. Der var temmelig lunt næsten 4°C og i løbet af natten havde der været -2°C, og det er der jo ingen kaktusser der dør af, bortset fra, hvis de ikke kommer op på 8-10°C om dagen. Det er en tvingende nødvendighed. Både huset og drivhuset bliver opvarmet med et brændefyr, altså centralvarme. Så der skal fyres hver 3. time, også om natten. Og da det er mest koldt om natten vil temperaturen falde et par grader i drivhuset. Sådant et døgn, hvor det har været 8° frost, skal der bruges 6 store trillebørene med godt brænde.

Under turen i drivhuset kunne jeg konstatere at *Erioseya ceratistes* skulle have haft det lidt varmere. Otte små frøplanter nåede kun deres 1 1/2 års fødselsdag. Det glædelige: 10 forskellige *Islaya*, masser af *Escobaria-Wilcoxia-Echinomastus* (undtagen *mariposensis*) og mange andre.

Alle sået i drivhuset uden kunstig varme, og ikke i "Morten Korch jord" spagnum, men mager jord halvt "så- og priklej jord" og halvt skarpt sand. Så kommer en advarsel: køb aldrig så- og priklej jord der er fra "Flora Gard", Oldenburg i Tyskland. Der er allerede sået rigeligt i det: ukrudt, masser af brændenælder og andet som vælter op af jorden. Kort sagt, de små og langsomtspirende kaktus og andet bliver kvalt. Og hvis man luger, rykker man let alt op af jorden. Så mit foretrukne mærke er "Pindstrup". Det der tyske affalds jord er i gule poser og gult plejer jo at være advarselsfarven. Så pas på. Mig kostede det ca 450.- kr. i frø og porto.

Andre steder er der også problemer. Hvis man køber *Echinofossulocactus coptonobonus* frø hos Köhres og sår det, så spirer der 2 *coptonobonus*, 2 *Mammillaria*, 2 små *Notocactus* og 3 andre *Echinofossulocactus*. Det er da i orden at de fejler gulvet derude i Erzhausen, men de behøver ikke at komme opfejningen i frøposer, men selvfølgelig, der er penge i skidtet.

Hos Uhlig er der andre besværligheder. Der er der numre på frøposerne og når man så får sendt nog-

le poser som man ikke har bestilt, så bliver det svært, især når numrene er flere 100 numre højere end det højeste nummer i frølisten. Øv!!

Portoen er også noget, der vil noget. 3,75 kr. til et frimærke på frøbestillingen, 35.- kr. for giroindbetalingen og-og-og 60.- kr. til porto og pakningen, altså 100.- kr. inden du har modtaget et eneste frø, det er næsten for vildt. Vores nærmeste naboland har nogle forsendelsesomkostninger som Amerika nemt kan konkurrere med.

Så er man jo næsten ved at briste i gråd af bare rørelse, når man køber frø i England hos Doug og Vivi Rowland. Frøene i poserne svarer til navnene, det spirer godt, og et stort udbud af næsten alt. Kort sagt min bedste frøforbindelse i de 15. år, hvor jeg har sået kaktus.

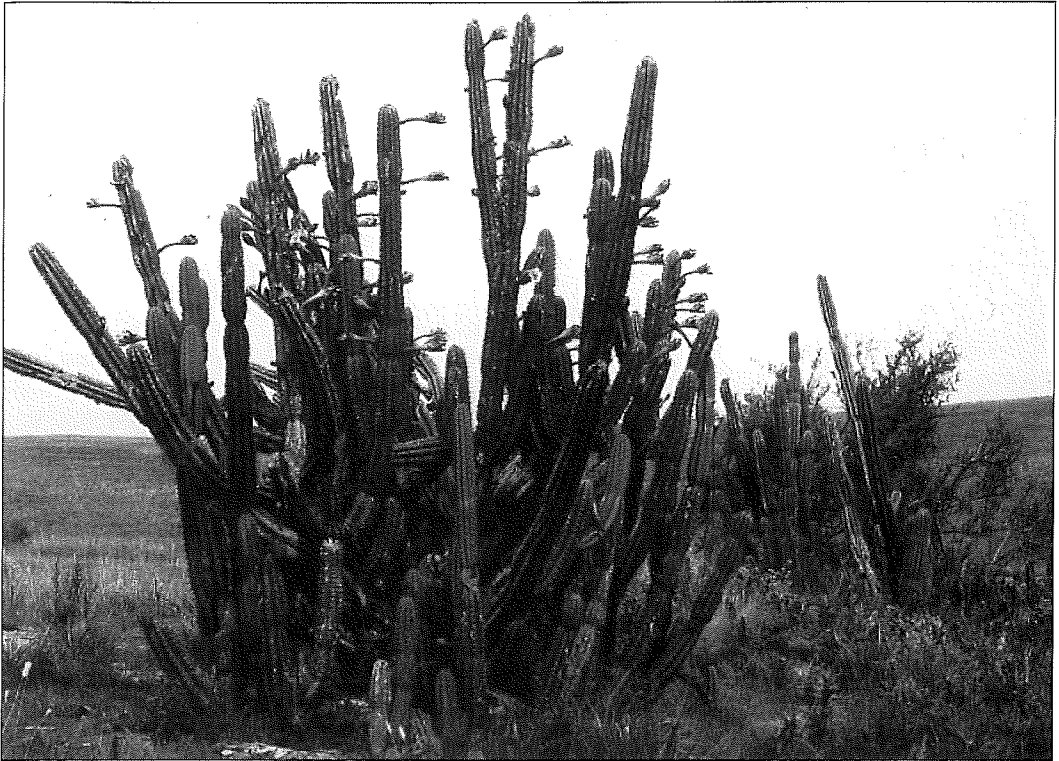
Christas Kaktus i Amerika er en anden god frøforbindelse. Frøposerne indeholder altid flere frø end det der annonceres i kataloget. Nogle gange er det altså muligt at få 35-40 planter af 25 korn. Frøene spirer godt og der er hurtig ekspedition. Godt Christa, en anden af mine favoritter.

I år skal der sås *Neochilenia-Neoporteria-Medio-lobivia-Sulcorebutia* og en hel del andet. I alt 370 frøposer, men flere gange de samme frønavne indkøbt flere forskellige steder, for at sammenligne de forskellige frøleverandører. Altsammen i samarbejde med Jens, som er meget omhyggelig. Det bliver spændende at se, hvad der kommer op af jorden.

Det mest spændende er at så.

Gunnar Ravn  
NKS Fyn

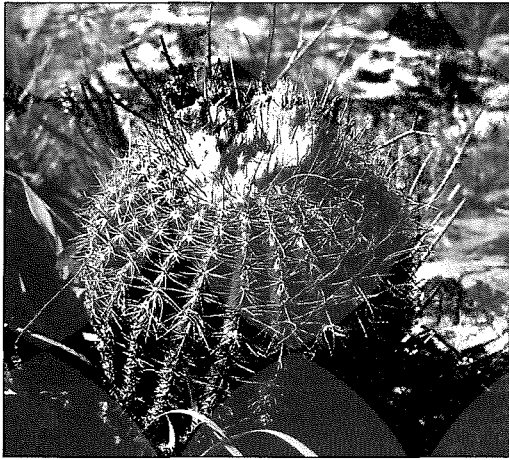
## BRASILJENRAPPORT (2)



Cereus med mange blomster.

Den efterfølgende søndag besøgte jeg sammen med begge familier en restaurant, hvor priserne for maden blev beregnet efter vægten. Inklusive drikkevarer skulle jeg betale 25 dollars for 8 personer. I Tyskland skal man give samme beløb for 2 personer. Altså spiste mine venner nogle ordentlige portioner og den efterfølgende 1-times-middags-søvn inden fortsættelsen af turen var derfor selvfølgelig for lidt. Begge chauffører var meget trætte og nødt til at skifte efter få timers kørsel. Vi kørte mod vest via Santa Maria og Sao Pedro do Sul til Sao Vicente do Sul. Kørslen gennem byen Santa Maria var meget besværlig. I asfaltvejen er der indbygget 25 "Quebra Molas". Det er nogle 10- 15 cm store forhøjninger midt på vejen, der tvinger bilisterne til at køre i skridtgang. Da vi passerede Sao Pedro do Sul var det næsten mørkt. Kun et kort blik kunne vi kaste på et lille keglebjerg, hvor *Fraillea asperispina* skal gro. Og så, sam-

tidig med at natten sænkede sig over landskabet, kom vi ud for de værste slaghuller i vejen, man overhovedet kan forestille sig. Sådan nogle huller findes der ikke i Europa. Hullerne ligger tæt på hinanden med en dybde af 15 cm, dybt nok til at begrave en hund i dem. Over en distance af 8 km stod 10 biler, enten med punkterede dæk eller akselbrud. Også vi punkterede på det ene dæk, men heldigvis kunne dækket holde på luften indtil næste morgen. Vi overnattede i Sao Vicente do Sul. Men denne nat vil vi helst glemme alt om. I den lille landsby (det var påskemandag) skulle der være dans og skæg og ballade for ungdommen. Og musikerne gav sig umage med at larme så det kunne høres langt ud på pampaen. Derfor var vi nødt til at lukke alle vinduer. Klokkeren 3 om morgenen blev der endelig ro og jeg fandt på at åbne balkondøren. Moskitoerne havde nok ventet på dette. Jeg fik mindst 12 mygstik den nat. Klokk-



*Notocactus fuscus* GF 263.

ken 4 om morgenen gav landsbyens hunde sig til at gå og holde møde omkring en hund i løbetid. Ved dagry begyndte hannerne at holde "galekonkurrence". Vi kunne næsten ikke vente med at komme af sted herfra.

Kørslen gik direkte mod nord på en sandvej til Taquarichim. Friedrich Ritter havde for ca 30 år siden besøgt nogle kaktuslokaliteter i dette område i nærheden af jernbanen, for Ritter rejste dengang med tog. Men jernbanen blev nedlagt 15 år tidligere. Mine ledsagere og Wolfgang Gemrich fandt derfor først plantelokaliteten for *N. laetivirens* RITTER for nogle måneder siden. Jeg var desværre dårlig den dag og kunne derfor ikke kravle op på bjerget. Min ven Gustavo skulle heller ikke gå alene, så jeg delegerede dette arbejde til en anden. Efter 15 km kom vi til lokaliteten for *Notocactus muricatus*. Her samlede jeg også forskellige *Echinopsis* til Botanisk Have i Porto Alegre. Bagefter følte jeg mig stærk nok til at kravle op på et bjerg nær Ernesto Alves - kun 300 m væk fra stedet, hvor jeg i 1991 fandt 5 forskellige arter af Notokaktus (GF1 23 til GF1 25). Denne gang fandt vi kun *Notocactus muricatus*. Nogle geder og to halvtamme svin bærede os med deres selskab.

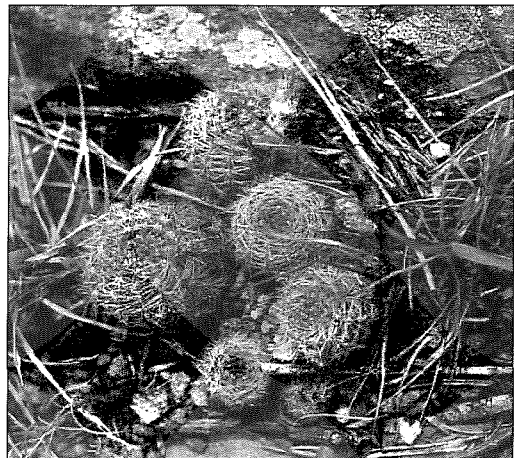
Vi fortsatte til Santiago og videre til Unistalda. Vest for denne lille by havde vi to timer til at besøge habitatet for *N. stockingeri* PRESTLÉ. Jeg ville gerne undersøge forskellen mellem de to meget variable former. Den grove form af *N. stockingeri* fandt vi kun et sted i skyggen. Af den gracile form og en flad form af *N. megapotamicus* fandt vi store mængder. Derefter kørte vi 50 km

længere mod vest og fandt *N. glaucinus* var. *gracilis* RITTER. Grusvejen var næsten bedre at køre på end asfaltvejen.

Fundlokaliteterne, som jeg besøgte i 1988 sammen med Werner Uebelmann, besøgte jeg ikke denne gang. Vi kørte forbi floden Itu og Fazenda Cecilia. Vejen førte direkte mod syd til Sao Francisco de Assis. Over en distance af 20 km fandtes der ingen klipper. Først da vi nåede til en lille bro kom vi til en klippeskrænt. Desværre fandt vi ingen *N. fuscus*, kun *N. glaucinus* var. *gracilis*. Vi havde tid til at besøge fundlokaliteten af *Gymnocalycium buenekeri* SWALES HU 363. Taffelbjerget er ca 150 m bredt og 10-20 m højt. Vi skulle altså observere 2000 m<sup>2</sup>. Efter to timer tabte jeg lysten. Mine ledsagere prøvede igen den 26.10.1994 i seks timer indtil de fandt nogle få dårlige eksemplarer af førnævnte *Gymnocalycium*. Ved et tilfælde fandt Helmut Lohmann en *Frailea* under bilen, der ligner en *Frailea cataphracta* fra Paraguay til forveksling.

Vi overnattede på hotellet Aguilar. Jeg kom til at bo på et værelse nær kirketaget. Indtil midnat havde flagermusene travlt med at fange små insekter. Næste morgen satte jeg mig på sengekanten for at tage skoene på. Men sengen brasede sammen under min vægt. Den var muligvis kun beregnet til at holde denne ene nat.

For den næste dag havde vi planlagt turen til Rosaria via Loreto. I selve byen Loreto skal man forbi et sted, hvor to stejle klipper danner en pas-



*Notocactus stockingeri*.



sage. Men vi kørte forbi klipperne, fordi min ven Gustavo følte sig utilpas. Aftenen før havde han spist fisk og fået en dårlig mave. Vi droppede derfor fundlokaliteter for HU 38 (*N. ottonis* fa. *rufispinus* n.n.) og HU 780 (*muricatus*?) og kørte videre på en ny asfaltvej. Selv på en afstand af 40 km kan man se de to klipper.

Vejen mellem Cacequi til Rosario blev lige asfalteret. Men distancen mellem Rosario og Sao Gabriel er et fugtigt vejafsnit og derfor ingen kaktus. Jeg prøvede lykken ved kilometer 386 ca 30 km øst for Sao Gabriel. Her havde efter Buinings oplysninger mange folk søgt *Notocactus oxycostatus* BUINING&BREDEROO (HU 299). Vi fandt endda de flade stenplader, men uden planter. Heller ikke nær Vila Nova fandt vi *Frailea buenekri*. Ved kilometer 361 standsede vi for en *Cereus* med over 100 blomster. Da Gustavo et andet sted klatrede over indhegningen fandt han 15 cm høje og 9 cm brede eksemplarer af *N. oxycostatus* med *N. ottonis* som naboer. Gustavo kunne huske, at han i 1989 besøgte stedet sammen med A. Hofacker. Dengang fandt han kun *N. sellowii*, *N. ottonis* og *Frailea pygmaea*. Kun små afvigelser er ofte årsagen til samlerlykken.

Kort før Cacapava kravlede vi op på et bjerg, hvor Gustavo og Hofacker i 1989 flygtede for en koral-slange. Den er Brasiliens giftigste slangeart. Vi fandt kun *N. ottonis*. Helmut kørte os til Pedra do Segredo. Her klatrede jeg sammen med Gustavo op på et bjerg for at lede efter *Notocactus arachnitis* (HU 9), mens Helmut kørte ind til byen til næste bilværksted. På bjerget ville jeg samle typeformen af *N. arachnitis* for at lave en mere differenceret afgrænsning til artens førstebeskrivelse. I en højde af 75 m på en stejlklippe vokser *N. scopa* HU 1. Her støder man på mange stenplader med *N. arachnitis* og *Frailea horstii* (HU 13). *Wigginsia prolifera* (efter min mening *N. langsdorfii* fa. *prolifer*) er blevet sjælden og gror kun ca 2 km længere mod syd. Efter bestigningen af hovedbjerget kunne jeg ikke klare mere, men Gustavo ledte sammen med 2 drenge i to timer efter denne *Wigginsia*. Han kunne desværre ikke finde planten. De to drenge fik nogle penge for deres arbejde og lærte samtidig lidt om planterne. Drengene var meget fattige og havde hverken ordentligt tøj eller sko på. Senere sendte vi dem en pakke med brugt tøj fra Gustavos dreng.

Kontakten til den indfødte befolkning er efter min

mening vigtig. Vi kunne forklare folk at det er til ingen nytte at nedbrænde buske, planter og græs på bjerget. I februar måned havde Gustavo filmet det frisk afbrændte bjerg til en arbejdskreds for naturbeskyttelse. På nabobjerget kunne vi vise folk, hvad der vil ske, når man fremover afbrænder græsset: humuslaget bliver skyllet væk og området er tabt som græsmark og kaktuslokalitet. Bjerget med HU 1 er stort og rummer 4 fazendas (gårde) med henholdsvis 40 til 60 hektar land.

Om eftermiddagen fik vi tordenvejr og i løbet af natten styrtede regnen ned. Efter et blik ud af døren næste morgen erklærede jeg min 4 rejse for afsluttet og turen gik nu 270 km tilbage til Estrela. Vi brugte fem timer dertil og havde tilpasset vores fart efter vejforholdene. Den dag så jeg så mange farlige overhalingsmanøvrer, som jeg i Tyskland kan se i løbet af et helt år. Det forbyr ikke, at alene delstaten Rio Grande do Sul opviser flere trafikopfre end Forbundsrepublikken Tyskland, selvom kun en brøkdel af bilerne kører i det område. Især lastbilerne er slemme til at overhale i svingene eller foran en bakketop og tvinger de små biler til at vige eller køre i grøften, hvis kollegaen på den anden side af vejen er kommet på samme idé. Er man heldig, finder man en mindre trafikeret vej.



Gustavo baner vejen.



*Notocactus arachnitis.*

Den næste dag regnede det, og jeg kunne skrive dagbog og lave listen over feldnummerne færdig. Bagefter kontrollerede jeg etiketterne i Gustavos samling og pillede de døde planter fra. Gustavo havde haft eftermiddagsundervisning og derfor forsømt samlingen lidt i det sidste halve år.

Fredagen før hjemrejsen var det igen blevet lune-re og vi tog chancen og kørte 35 km til det næste bjerg for at lede efter *Notocactus linkii* var. *berlinensis* (HU 30). Gustavo vidste, hvor planterne var. Klokken 8.20 var vi allerede i Berlin. Vi spurgte såvel i den vestlige og den østlige ende af byen efter lokaliteten. En mand ved navn Norbert Walbrinck mente at planterne også groede i nærheden af hans majsmark. Vi kørte til et bjerg, hvor en familie af tysk afstamning boede. Plateauet på bjerget omme bag deres hus havde en maximal højde af 200 m. Vi skulle bare traske forbi majsmarken og dreje til højre mellem to træer. På grund af de lavthængende skyer var det umuligt at få øje på træerne. Vi prøvede derfor at komme op på bjerget mellem to store klippeblokke og klokken var nu blevet 9.20. Opad gik det mellem store klipper og krattet blev mere og mere tæt. Med sin machete banede Gustavo vejen for os.

Efter et stykke tid stod vi foran et Figueratræ. I mellemtiden var det blevet så tåget, at man hverken kunne se toppen af bjerget eller himlen. Vi skiftede retning og stod pludselig foran en 20 m dyb lodret skråning. På nuværende tidspunkt var vi faldet flere gange og blot for at klatre ca 40 m i højden brugte vi 30 minutter. Da vi havde en aftale med Andreas og Angela Hamester i Estrela kl. 12.00 og tiden var ved at løbe fra os, var vi nødt til at gå tilbage. Klokken halv tolv var vi tilbage til udgangspunktet og omkring huset stod hele familien samlet. Vores tøj var fuldt af revner og vi var snavsede som svin. Temmelig ophidsede spurgte vi, hvornår den sidste havde prøvet at komme op på bjerget. Efter en længere diskussion og overvejelse lød svaret for 15 år siden. Vi var heldige, at der, bortset fra nogle skrammer, ikke var sket noget alvorligt med os. Med den erfaring kan jeg også bedre bedømme, hvad jeg krævede i 1985 af min ven Werner Uebelmann, da jeg bad ham om at samle HU 30 og HU 38 til mig, hvis han alligevel var i nærheden.

De sidste 24 timer brugte jeg til at hvile mig, for rejsen fra "dør til dør" (Brasilien-Ludwigsburg) tager 24 timer og allerede efter 18 timer derhjemme begyndte mit undervisningsarbejde.

Sammendrag af rejsen.

I påsken 1994 prøvede den daværende brasilianske finansminister at stoppe inflationen ved at indføre "reals" som valuta og samme år i julen blev han valgt til statsminister. Tidligere kunne jeg på mine rejser betale med dollars og priserne var nogenlunde stabile. Men efter indførelsen af den nye valuta er Brasilien blevet et dyrt land for turister. Klimamæssigt havde jeg ikke mange problemer, da temperaturen var lavere end årene før. Brasilianerne fryser allerede ved 20° C. Særligt bange var jeg altid, når vi kørte forbi det sted, hvor jeg i 1993 kom ud for et trafikuheld og mistede nogle tænder.

Den næste rejse er planlagt til april 1995 sammen med min ven Ari Demo Nilson som ledsager.

Norbert Gerloff  
Brandenburger Strasse 49  
D-71 640 Ludwigsburg  
(overs.red.)

## DEN VEGETATIVE FORMERING

De fleste kaktusser kan formeres vegetativt, det vil sige uden bestøvning og efterfølgende befrugtning. Vegetativ formering betyder at arveanlæggene er fuldstændig de samme som moderplantens, hvis vi ser bort fra mutationer (forandring af arveanlæg), og i de fleste tilfælde får man hurtigere blomsterdygtige eksemplarer end gennem frøformering. Desuden kan man indenfor dyrkning af hybrider forvente at aflæggere har de samme "gode" egenskaber som moderplanten, f.eks. god vækst, robusthed og samme blomsterfarve og -størrelse. Bliver hybrider formeret generativt - d.v.s. gennem befrugtning - deler de forskellige arveanlæg sig ifølge Mendels love og der fremkommer nye hybrider med forandrede egenskaber.

Nogle kaktusarter danner en hel masse sideskud af sig selv og sideskuddene eller "børnene" kan nemt fjernes, de har i de fleste tilfælde dannet rødder og gror uden problemer, hvis man pletter dem. Særligt kendt er Echinopsis, bladkaktus, Cereus, Rebutia, Lobivia, Gymnocalycium, Mammillaria osv.

Stiklinger kan skæres af søjleformede kaktus (bladkaktus, Cereus osv.). Man skærer med en desinficeret kniv (70% alkohol) i tilvæksten fra sidste år eller endnu længere ned for at undgå forrådnelse. Som sagt har stiklinger samme arveanlæg som moderplanten. Den nederste del af stiklingen bliver tilspidset, for at de nye rødder kan blive dannet i *Kambiumområdet* og derfor med det samme bliver meget kraftige. Stiklingen skal ligge på siden et stykke tid og tørre og derefter plantes lodret. Tilspidsningen af stiklingen garanterer at rødderne bryder igennem ved plantens dybeste punkt. Rødder har en positiv *Geotropismus*, hvilket betyder, at de starter med at vokse lodret i jorden. Får stiklingen lov til at ligge vandret i længere tid kan den også begynde at danne svage rødder i siderne. Til sidst planter man stiklingen på sandjord eller andet substrat. Rødderne dannes hurtigere i spændt luft i glashuset eller under genemsigtig plastic. I de fleste tilfælde vil den tilbagestående "stump" danne flere sideskud.

Man kan også tvinge en plante til at danne side-

skud. Dertil skal man udbrænde eller skære vegetationspunktet af planten (det er her det nye plantevæv dannes) over, og man kan med stor sandsynlighed forvente, at der dannes nye skud ud fra de omkringliggende areoler. Dette fænomen kan ses i planternes oprindelsesområde, hvor f.eks. geder spiser vegetationspunktet af kuglekaktus. På denne måde "sprosser" moderplanten i toppen. Topskuddene gennemgår en hurtig udvikling og bliver snart voksen, fordi de får alle hormoner og enzymer gratis af moderplanten, som de ellers selv skulle producere. Det er ikke sjældent at små top-skud ligner voksne planter - bare mindre - og er i stand til at blomstre.

Podning er en anden mulighed for at bevare og formere planter. En sjælden plante bliver skåret tværs over og podet på et passende tilskåret underlag (se Axel Ansørs artikel i KAKTUS 1/1994). De to plantedele kan fikseres med en elastik indtil de er groet sammen. På de to snitsår deler plantecellerne sig. På dette fra et *Kallusområde* omgivne sted er det vigtigt at nogle "ledninger" fra *Pbloem* og *Xylem* vokser sammen for at podningen lykkes. Hvis ikke, tørrer snitsårene ind og de to plantedele vokser ikke sammen. I det tilfælde tager man resten af ædelriset op af jorden, fjerner rødderne, sætter det omvendt på et underlag og, hvis man er heldig, danner "underdelen" sideskud. Disse skal først fjernes, når de har en tilstrækkelig størrelse og podes igen.

Såvel for gartnere som amatører er det meget spændende at pøde små kaktus, der endnu ikke er i stand til at blomstre, på høje blomsterdygtige Cereus eller Opuntia. De små planter får næring, vokse- og blomsterhormoner af værtsplanten og kan gro stærke og blomstre tidlig. Blomster af nyopdagede ukendte planter kan fremprovokeres hurtigere med denne metode også til videnskabelige undersøgelser. Men planten kan desværre komme til at blive "oppustet" og derved afvige fra plantens naturlige habitus.

Indenfor Mammillariaslægten kan man pøde enkelte vorter. Normalt er disse temmelig saftspændte og skal derfor podes på et tilsvarende underlag uden alt for meget tryk. Selvom cellerne i vorten fik tildelt deres specielle arbejdsområ-

der, som f. eks. dannelse af sukker, falder mange af dem tilbage til deres embryonale celledelingsstadie (se KAKTUS 3/94 side 69) og derved kan en komplet ny plante opstå.

Podning af bittesmå frøplanter på *Peireskia* eller *Peireskiopsis spec.* giver en meget hurtig tilvækst og næsten ingen oppustede planter. Frøplanterne kan allerede i deres første år komme op på en størrelse af 1 cm i diameter. Men den lille podede plante kan også "omfavne" underlaget, og derved opstår der en meget fast forbindelse. Vil man senere hen skære ædelriset bort er det muligt, at man står med halvdelen af planten tilbage. I dette tilfælde vil det være en god idé at skære en tynd skive rundt omkring mellem underlag og ædelris. Så trækker man med et ryk i planten og adskillelsen vil som regel være perfekt. Skal ædelriset varigt forblive på et podeunderlag skal man tilspidse det og underlaget skal tilskæres kegelformet. Det kræver selvfølgelig megen tålmodighed og øvelse.

Moderstandere af podning kan indvende at en lille kugle på et højt "ben" hverken er æstetisk eller naturligt. Men hvad skal der ellers ske med en sjælden plante (normal eksisterer kun et enkelt eksemplar af den) der er vanskelig i kultur, ustandselig taber rødderne eller er begyndt at rådne? Her er podning den eneste hjælp! Poder man på et lavt underlag kan man i tidens løb skjule underlaget mere og mere i jorden. På denne måde bliver underlaget til en del af rødderne. For at undgå råd, lægger man en ring af sand omkring planten og vandet løber af. Alligevel skal man kun anvende underlag med tyk *Epidermis*, hvis man tænker på at skjule underlaget i jorden - ellers risikerer man at underlaget rådner. Dette opdages tit for sent og ædelriset kan på dette tidspunkt allerede være dødt.

Hvad er så det bedste podeunderlag? er der sikkert mange der spørger. Og alle, der har prøvet det, vil komme med forskellige tips. *Eriocereus jusbertyi* er kendt som et robust og kraftig underlag. Mere blød er *Trichocereus pachanoi*, der desværre tit danner sideskud. *Trichocereus schickendantzii* indgår en hurtig forbindelse med ædelriset.

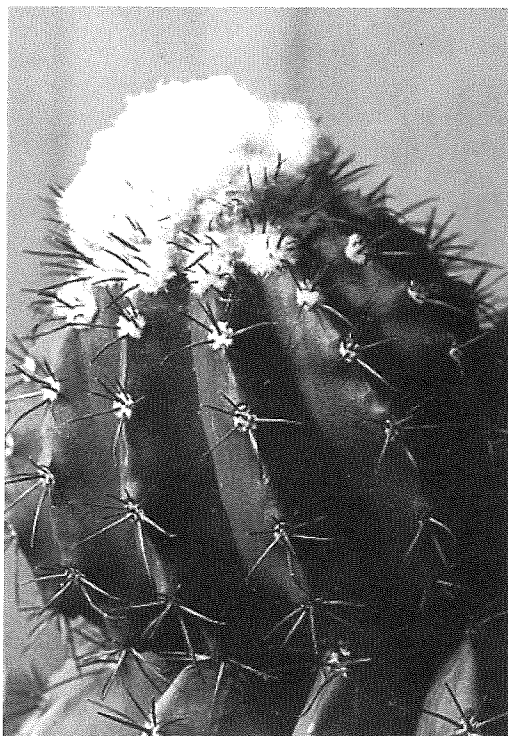
Har man en vanskelig plante der skal podes, er det en god idé at lægge en ca 1 cm tyk skive af *Trichocereus schickendantzii* mellem underlag og ædelris og fikserer det hele. Også "børn" fra en *Echinopsis* kan bruges, hvis de stammer fra en robust og sund plante. Ellers er de tilbøjelige til

at rådne eller indtørre på grund af vandmangel.

Er det umuligt at pode underdelen af ædelriset omvendt på et underlag (pga størrelsen eller vægten osv) kan man pode *Echinocereus salm-dyckianus* som "låg". Denne plante er kendt for at danne mange sideskud og denne egenskab kan smitte fra "låget" til "stilken" og ædelriset begynder at danne sideskud. Formeringen af planten er sikret.

Cristataformer finder man næsten udelukkende kun podede. Formeringen er simpel, idet overskærne plantedele kan podes på ny og formeres på denne måde.

Prof. Dr. Mag. Helmut Antesberger  
Ignaz-Harrer-Str. 97  
A-5020 Salzburg  
(overs.red.)



Moderplante af *Melocactus schatzlii*.  
Læg mærke til at den forholdsvis lille "unge" allerede har dannet *Cephalium*

# EXOTICA

- DETAILHANDEL & EN-GROS-HANDEL  
EUROPAS STØRSTE UDVALG I BLANDEDE SUKKULENTER

Adenia, Adenium, Aloe, Anacampseros, Brachystelma, Bursera, Crassula, Cyphostemma, Dioscorea, Dorstenia, Euphorbia, Fockea, Haworthia, Ipomoea, Jatropha, Othonna, Pachypodium, Pelargonium, Pterodiscus, Sarcocaulon, Trichocaulon, løg..... og meget andet.

SPØRG EFTER GRATIS LISTE.

**Ernst Specks, Am Kloster 8, D-41812 Erkelenz-Golkraath, Tyskland**

**Tel.: 0 24 31 / 7 39 56, FAX: 0 24 31 / 44 95**

Åbningstider: april-august lørdage kl. 9-14; Andre tider kun efter tel. aftale!

Gerloff N. & Necuchal, J. & Stuchlik, S.

## Notocactus Monografi

på tysk

198 sider, 115 fotos s/h  
17 helsiders fotos i farve  
udbredelseskort, slægtens + under-  
slægternes historie, REM fotos af frø  
feldnummer-lister  
pris: DM 35,- plus porto

Bestilling sendes til:  
Norbert Gerloff  
Brandenburger Str. 49  
D-71640 Ludwigsburg

(Bogen kommer til april)



Postfach 1107 D-71385 Kernen  
Tel. 07151 41 891 Fax 07151 467 28

## 35 år

### Kaktus og andre sukkulenter

- mere end 2000 arter sjældne planter og frø
- verdensomspændende forsendelser
- skriv efter listen mod betaling af 2 internationale svarkuponer
- besøgende - også i grupper - er velkomne
- løbende tilbuds-suplementer
- detail- og engroshandel

## KAKTUS SUKKULENTER & SEMPERVIVUM I mange arter

**Gartner Bent Jørgensen**  
Vejlegårdsvej 99 - 2625 Vallensbæk  
Tlf. 42 64 50 95

**Planter sendes ikke!**

## INDKØBSCENTRALEN

Nordisk Kaktus Selskabs indkøbscentral  
skaffer pletter, gødning og andre ting, vi  
har brug for i vor hobby. Salg af N.K.S.-  
emblemer og N.K.S.-kuverter foregår også  
gennem indkøbscentralen. Henvendelse til:

**Gunnar Ravn**  
Fredskovvej 130  
DK-5270 Odense N  
Tlf. 65 97 85 97

## HAR DE PRØVET AT DYRKE ORCHIDEER?

Er De interesseret?  
Få et gratis prøvenr. af vort  
medlemsblad »Orchideen«,  
der kommer 10 gange årligt.  
Kontingent kr. 225

## DANSKE ORCHIDE KLUB

Porsevænget 34  
2800 Lyngby

# KAKTUS

MÅ IKKE BØJES!

## Tidligere årgange af »KAKTUS«

Nedennævnte årgange af KAKTUS kan købes ved henvendelse til

**THORKILD ALNOR NIELSEN**

Langenæs Allé 26, 2.tv., DK-8000 Århus C

Betaling: Check eller på giro nr. 2 940 744

Årgang 5-8: 5 kr. pr. nr. Årgang 9-26: 10 kr. pr. nr.

+ porto.

Følgende nr. er udsolgt:

Årgang 8, 9, 13 og 14 ALLE UDSOLGT

5. årg. nr. 2, årg. 12 nr. 2 og 3. 16. årg. nr. 1



## Indholdsfortegnelse KAKTUS nr. 3, 1995

En botanisk rejseskildring	... 51-57
Østjyllandskredsen	..... 57
Årsmøde	..... 58-59
Tenerifas Acunium	..... 60-63
Så godt og vel	..... 64
Brasilienrapport (2)	..... 65-68
Den vegetative formering	..... 69-70